



MUNICÍPIO DE ALMADA  
CÂMARA MUNICIPAL

## CERTIDÃO

Certifico que esta fotocópia constituída por doze folhas, representa a proposta nº 2021/450 [GP] e está conforme parte da minuta da ata da reunião ordinária, do dia sete de junho do ano dois mil e vinte e um da Câmara Municipal de Almada, aprovada em minuta nos termos legais e por maioria com sete votos a favor dos vereadores: Francisca Parreira, Maria Teodolinda Silveira, Filipe Pacheco, Lina Gonzalez, Miguel Salvado, Sra. Presidente e Luis Filipe Pereira e quatro abstenções dos vereadores: Joaquim Judas, António Matos, Tiago Galveia e Ricardo Vieira.-----

A presente certidão destina-se a ser apresentada na Assembleia Municipal.-----

O Gabinete da Presidência, aos oito dias do mês de junho do ano dois mil e vinte e um. -----

O Chefe do Gabinete da Presidência

José Pedro Ribeiro



**Assunto:** Relatório semestral sobre as atividades desenvolvidas pelo Provedor Municipal dos Animais de Almada

**Proposta N°** 2021-450-GP

**Pelouro:** ÓRGÃOS AUTÁRQUICOS

**Serviço Emissor:**

**Processo N°** \_\_\_\_\_ *Preenchimento manual*

Considerando que o Regulamento para o Provedor dos Animais do Município de Almada, Regulamento n.º 1070/2020, de 9 de dezembro de 2020, determina na alínea f) do artigo 8.º, que compete ao Provedor Municipal dos Animais de Almada apresentar à Câmara Municipal um relatório semestral sobre as atividades por este desenvolvidas, remetendo-o posteriormente à Assembleia Municipal para apreciação na sessão ordinária de junho com a informação escrita da Câmara Municipal.

**Assim, ao abrigo da alínea f) do artigo 8.º do Regulamento para o Provedor dos Animais do Município de Almada, Regulamento n.º 1070/2020, de 9 de dezembro de 2020, bem como do disposto na alínea ccc), do n.º 1, do artigo 33.º da Lei n.º 75/2013, de 12 de setembro, na sua redação atual, propõe-se a aprovação pela Câmara Municipal do acima referido relatório - em anexo à presente proposta e que de mesma faz parte integrante -, e o envio do mesmo para deliberação da Assembleia Municipal, na sessão ordinária de junho, com a informação escrita da Câmara Municipal.**



**Provedoria dos Animais  
do Município de Almada**

# 1.º RELATÓRIO SEMESTRAL DE ATIVIDADES

Dezembro 2020 a maio 2021

**Provedor Municipal dos Animais de Almada**

**Nuno Paixão**

**CMA** CÂMARA  
MUNICIPAL  
DE ALMADA

13

## Relatório de Atividades 1.º Semestre 2021

➤ Organização, elaboração e implementação do Projeto: “Vacinação Aroeira”.

- Este projeto pretende que todos os animais que estão no “Canil da Aroeira – AOAA – Almada”, sejam vacinados com a vacina anti-rábica e sejam todos identificados eletronicamente, cumprindo assim a legislação em vigor
- Este projeto conta com a colaboração do SVM para realizar os procedimentos.

➤ Elaboração e parecer sobre “Procedimentos e perícias em suspeitas de maus tratos a animais”

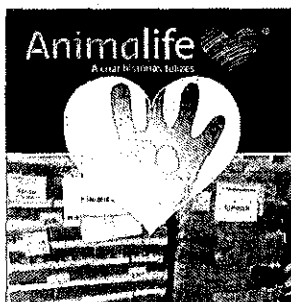
- Parecer elaborado após consulta por parte do Ministério Público em relação a casos de maus tratos

➤ Elaboração de parecer sobre ação social e animais

- Parecer emitido sobre a necessidade e execução de um projeto de ação social para ajudar animais de famílias desfavorecidas

➤ Implementação do projeto de parceria e colaboração com a Animalife.

- A Animalife é uma associação que organiza e coordena recolhas de alimentos para animais em risco social. A provedoria de Almada, tem organizado recolhas de doações de alimentos e juntamente com a Animalife, conseguimos aumentar em muito a quantidade de alimentos.
- Estes alimentos são posteriormente distribuídos por associações de proteção animal local e por cuidadoras informais de colónias de gatos e algumas matilhas.



h.

➤ Distribuição de 6 toneladas de alimentos para cães e gatos nos últimos 6 meses

- Distribuição feita por voluntários da Provedoria
- Entrega diretamente em associações de Almada
- Entrega diretamente nas colónias urbanas de felinos na presença de cuidadores informais locais



➤ Elaboração, implementação e lançamento do projeto "Cão Cidadão"

- Este projeto pretende "certificar" cães como cumpridores da legislação em vigor e capazes de viver em sociedade
- Para requerer o certificado, o tutor tem que submeter á Provedoria documentos e atestados que demonstrem a sua boa saúde física e capacidade social.
- Reuniões com várias empresas e entidades para que seja facilitado o acesso de animais com este certificado ás suas instalações

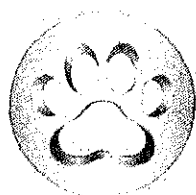
**CÃO  
BOM  
CIDADÃO**



h

➤ Elaboração, implementação e lançamento do projeto “Rafeiro de Ouro”

- É um projeto que pretende unir e reconhecer as associações de proteção animal e cuidadores informais
- Tem uma 1ª fase em que associações e indivíduos são nomeados pela sociedade
- Na 2ª fase os indivíduos nomeados cumprindo as diretrizes, são colocados a votação pela sociedade
- Na 3ª fase é feita a entrega de prémios aos mais votados



**RAFEIRO DE OURO**



➤ Elaboração, organização e início do “Curso de Proteção Animal de Almada”

- Curso com 15 módulos distintos
- Dura 4 meses com aulas e formações semanais em pós-laboral
- Professores e formadores reconhecidos em cada uma das áreas
- Pretende formar o Corpo de voluntários de Proteção Animal de Almada, com as bases e conhecimentos suficientes para poder atuar no dia-a-dia e saber como interagir com as autoridades e entidades competentes



Provedoria dos Animais  
do Município de Almada

13.6

### Curso de Protecção Animal Organizado pela Provedoria dos Animais de Almada

- Modulo 1 – Animais na sociedade e no mundo
- Modulo 2 – Noções básicas de 1 socorros em animais
- Modulo 3 – Noções básicas do comportamento de animais
- Modulo 4 – Legislação e regulamentos nacionais e municipais
- Modulo 5 – Procedimentos de adopção responsável
- Modulo 6 – Gatos e colónias urbanas
- Modulo 7 – Cães e matilhas urbanas e asilvestradas
- Modulo 8 – Protecção de pombos e outras aves urbanas
- Modulo 9 – *Protecção de animais silvestres e exóticos*
- Modulo 10 – Protecção de animais de pecuária
- Modulo 11 – Técnicas de resgate e captura
- Modulo 12 – *Animais, segurança e protecção civil*
- Modulo 13 - Crimes de maus tratos contra animais
- Modulo 14 – Programas de sensibilização e educação de protecção animal
- Modulo 15 – *Nutrição, alimentação e programas de gestão alimentar*
- Modulo 16 - Programas de acção social a desfavorecidos

- Este curso, não terá qualquer custo para os inscritos!

A ordem dos módulos poderá ser modificada consoante a disponibilidade dos professores e formadores

- A duração de cada módulo, irá depender da matéria a ser abordada dentro dos mesmos.

- Cada módulo poderá ter uma aula ou mais aulas consoante as necessidades dos alunos

- Cada aula dura entre 2 a 3 horas e o horário será pós laboral

- Calendário, horário e local a definir

- A inscrição é obrigatória. Os interessados devem enviar email para [npajcao@cm-almada.pt](mailto:npajcao@cm-almada.pt), com os seguintes dados:

- Nome; data de nascimento
- Morada
- Habilitações académicas; Profissão
- Endereço de email e número de telefone

Este curso, pode ser frequentado por quem estiver interessado, mas é o curso básico de acesso e preparação ao Corpo de Voluntários de Protecção Animal de Almada.

**CMA** COMUNIDADE MUNICIPAL DE ALMADA

h<sup>+</sup>  
h'

➤ Participação e colaboração na resolução das “matilhas da praia”

- Reuniões e planificação da ação de controlo de cães das matilhas da praia, com o SVM
- Execução de ações de reconhecimento, monitorização e acompanhamento de trajetos das matilhas, para planeamento das ações
- Realização de “patrulhas” matinais ao longo dos trajetos das matilhas de manhã, para proteger pessoas que estejam na praia
- Realização de reuniões e planos de auxílio aos concessionários das praias mais afetadas
- Implementação e formação de uma rede de informação de onde andam e estão os referidos cães ao longo do dia e das semanas, para um correto acompanhamento e vigilância dos mesmos.
- Elaboração de planos de proteção de pessoas no local, com auxílio das autoridades locais
- Colaboração e cooperação com o SVM para capturas
- Captura e recolha de cães das matilhas

➤ Colaboração e cooperação com o ICNF na resolução das matilhas da paisagem protegida e mata dos medos

- Ações de monitorização e vigilância dos cães nas matas
- Controlo e monitorização dos alimentadores dos cães nas matas
- Ações de recolha e adoção de cães das matas

➤ Elaboração e cooperação de um plano para tartarugas exóticas invasoras

- Análise e avaliação de tartarugas capturadas
- Coordenação de procedimentos de esterilização das mesmas
- Entrega controlada para adoção e monitorização das mesmas

➤ 134 Visitas de pedagogia

- As visitas pedagógicas são visitas a pessoas que forma de alguma forma sinalizadas por eventuais negligências na forma de cuidar dos animais
- Nestas vistas, avaliamos e acompanhamos o tratamento e cuidados prestados aos animais da família



18  
h.

- *Ajudamos ensinando o que devem fazer e como fazer*
- Quando se deteta dificuldades económicas fornecesse alimentos
- Com voluntários trata se da higiene dos animais e dos locais onde dormem
- Quando as famílias concluem que não tem condições para os animais, ajudamos a conseguir adotantes e casa para eles
- Nestas visitas estão incluídas todas as espécies de animais

➤ 94 Intermediações de adoção

- A Provedoria recebe pedidos, para entrega de animais e recebe pedidos para adoção de animais. Assim fazemos a intermediação entre os que procuram e os que têm disponíveis, incluindo as associações de Almada

➤ Projeto “Receção e triagem de animais selvagens”

- Em colaboração entre ICNF e CMA, tem vindo a ser discutido e estudado um projeto para se receber os animais silvestres em risco na mancha verde de Almada
- Reuniões com ICNF tem sido muito positivas e foi aceite o projeto com o seu parecer positivo
- Tem vindo a ser analisado e estudo o local onde poderá ser instalado o projeto

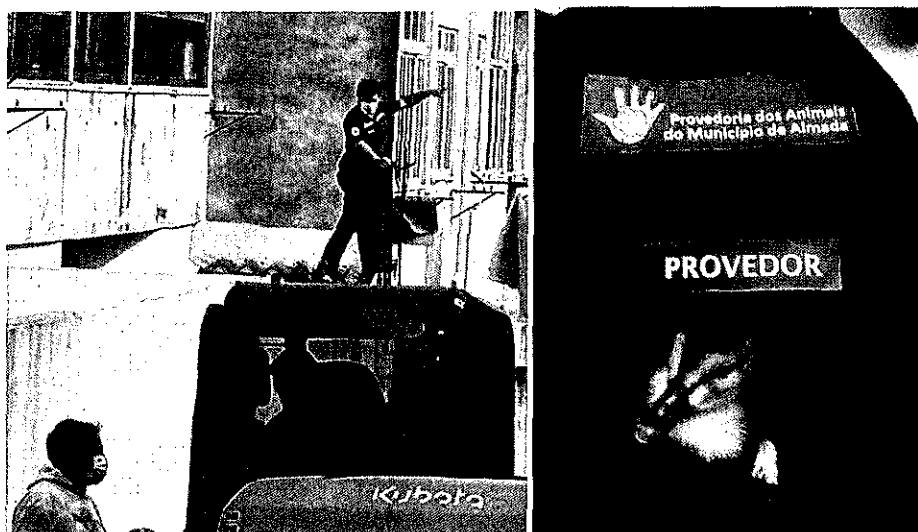
➤ 24 Ações de sensibilização

- A Provedoria tem andado nas ruas, nas praias e em parques urbanos de Almada conversando com a população e em concreto proprietários de cães sobre:
  - Necessidade de se cumprir legislação referente a vacinação e identificação eletrónica
  - Convivência civilizada entre animais e pessoas
  - Cumprimento de normas municipais e dos parques
  - Importância da esterilização
- Provedoria a convite de várias escolas básicas e creches, organizou pequenas conversas com crianças sobre cuidados a ter com animais e os seus direitos



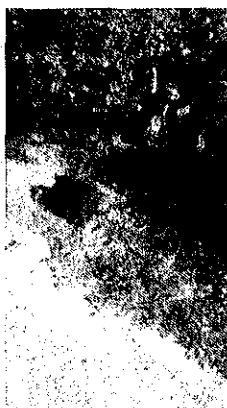
➤ 27 Resgate de animais em situação crítica

- A provedoria após ser contactada por municipais, entidades e cuidadores informais, procedeu ao resgate de animais que se encontravam em situações precárias ou de difícil acesso.
- Resgate de animais em ambiente de obras, que não poderiam continuar nos locais
- Retirada de animais silvestres que se introduziram em habitações e que foram posteriormente entregues a entidades competentes



➤ Resgate e procedimento de adoção de porquinhos vietnamitas

- A Provedoria foi informada de que havia porquinhos vietnamitas nas ruas da Charneca e Sobreda
- Os animais foram monitorizados, vigiados e avaliados
- Foi feita a pesquisa sobre eventual proprietário
- Ao se verificar que não tinham proprietário, foram resgatados e colocados em famílias adotivas



10  
h.

➤ Coordenação e colaboração da resolução da colônia de gatos do INATEL

- Com a colaboração e cooperação da Associação Tico e Teco e do SVM, foram recolhidos, esterilizados e colocados para adoção 54 gatos que se encontravam em risco, nos escombros do Parque de Campismo INATEL, que estava a ser desmantelado



➤ Coordenação e colaboração da "Casa dos 18 + 6"

- Com a colaboração e cooperação da Associação Onde há Gato, foram retirados 18 gatos e 6 cães de uma casa por falta de condições dos proprietários de lhes prestar os devidos cuidados.

- Todos os animais foram avaliados, esterilizados e colocados para adoção



h''

➤ Participação e colaboração em reuniões sobre o "parque dos Animais e novo centro de bem-estar animal"

- Provedor tem participado em reuniões com a Vereação, Gabinete da Presidência, SVM e outros serviços municipais na elaboração de projeto do parque dos animais, local onde irá ser colocadas infra estruturas para associações locais de proteção animal e onde será edificado o novo centro de bem estar animal (CRO)

- Para estas reuniões o Provedor fez várias reuniões com o "Canil da Aroeira" e a Associação "Onde há gato", para recolha das necessidades de instalações e elaboração de projetos para os mesmos

- Foram feitas recomendações para que a CMA tenha capacidade de recolher e abrigar espécies pecuárias em risco

➤ Reuniões com associações de proteção animal

- Para acompanhar as necessidades e o estado dos nossos animais e das nossas associações, o Provedor, reúne se com alguma frequência com as associações locais, nomeadamente:

- Canil da Aroeira:

- Discussão e planeamento do novo Abrigo a ser construído

- Avaliação da Segurança e proteção do atual abrigo

- Acompanhamento das necessidades

- Auxilio e cooperação na resolução de problemas sociais, médicos e logísticos do dia-a-dia

- Onde há gato:

- Discussão e planeamento do novo Abrigo a ser construído

- Acompanhamento das necessidades

- Auxilio e cooperação na resolução de problemas sociais, médicos e logísticos do dia-a-dia

➤ Formação e sessões de esclarecimento:

- Legislação sobre Crimes de Maus tratos a animais de companhia

- Avaliação inicial em casos de suspeitas de maus tratos a animais de companhia

- Obrigações legais das entidades competentes em assuntos relacionados com animais

J. 12  
R.

➤ Orientação e tutoria de estágios

- Orientação e tutoria de estágio em Administração Pública
- Orientação e tutoria em estágio de ciências forenses

➤ Orientação e tutoria de mestrados

- Orientação e tutoria de mestrado de ciências forenses

➤ Criação do Grupo de Trabalho de Pombos e Aves Urbanas

- Monitorizar, vigiar aves urbanas
- Estudar e preparar medidas de controlo e bem-estar de aves urbanas.